

Note

Comune di Ozzano dell'Emilia - Bologna

**ISTITUTO COMPRENSIVO  
DI SCUOLA DELL'INFANZIA, PRIMARIA  
E SECONDARIA DI PRIMO GRADO**

**SCUOLA SECONDARIA DI PRIMO GRADO  
"E. PANZACCHI"**

**PIANO  
DI  
EVACUAZIONE  
D'ISTITUTO**

<http://icozzano.scuole.bo.it>  
e-mail: [icozzano@scuole.bo.it](mailto:icozzano@scuole.bo.it)

## PREDISPOSIZIONI

Note

Nel territorio comunale il **Sindaco** è l'autorità di protezione civile che assume per legge la direzione e il coordinamento dei servizi di soccorso e di assistenza.

Nel contesto scolastico è il Dirigente Scolastico il responsabile della scuola in caso di emergenza.

Per non essere colti impreparati al verificarsi di una situazione di emergenza, si pongono in essere le seguenti predisposizioni che garantiscono alcuni automatismi fondamentali:

L'evento pericoloso può essere rilevato da qualsiasi operatore scolastico o studente che avverte immediatamente il **nucleo operativo**, composto da:

- il Dirigente Scolastico **Lamberto Montanari**
- i Referenti di plesso: Baldazzi, Amodio, Voria, Plesso "Ciari" - Dota, Plesso "Minghetti" - Mazzocchi, Plesso "Panzacchi" - Rigamonti: Plesso "Gnudi" Mercatale — Gori (d. Milani)
- il Referente della Sicurezza:

Constatata la dimensione dell'emergenza spetta al nucleo operativo emanare l'ordine di

## EVACUAZIONE

### **Il segnale di evacuazione viene diffuso tramite una tromba nautica**

Il punto di raggruppamento o raccolta delle persone evacuate è:

- per la Scuola Media nel parco della scuola vicino all'entrata principale. e
- per la Scuola dell'Infanzia "Don Milani" nel parco esterno ad essa riservato
- per La Scuola Elementare "Ciari" nel cortile circostante l'edificio.
- per la Scuola Elementare "Minghetti" nei cortile antistante l'edificio
- per le scuole dell'infanzia ed elementare "Gnudi" di Mercatale nel cortile antistante l'edificio

**Le esercitazioni di evacuazione dell'edificio scolastico  
sono due all'anno:**

**una prestabilita e una senza preavviso, con le stesse modalità, ma in  
tempi diversi nei vari plessi.**

## CHIAMATA DEI SOCCORSI

Telefono Dirigenza scolastica: 051797585  
Telefono plesso "E. Panzacchi" 051799271  
Telefono plesso "B. Ciari" 051799287  
Telefono plesso "M. Minghetti" 051798362  
Telefono plesso "C. Gnudi" Mercatale 0516815223  
Telefono Scuola dell'Infanzia "Lorenzo Milani" 051798364—051798364

### Numeri di pubblica utilità

evento	chi chiamare	numero telefono
<b>Infortunio</b>	Emergenza Sanitaria	<b>118</b>
	Pubblica Assistenza ad Ozzano	051796666
	Azienda USL Guardia Medica	051790258 0516270728
<b>incendio e fuga di gas</b>	Vigili del Fuoco	<b>115</b>
	Protezione Civile	0516401111
<b>ordine pubblico</b>	Carabinieri Pronto Intervento	<b>112</b>
	Carabinieri Comando di Ozzano	051799112
	Soccorso Pubblica Emergenza	<b>113</b>
<b>autorità di pubblica sicurezza</b>	Polizia Municipale	051799839
	Uffici del Sindaco	051799125

## INCARICHI

Una volta decisa l'evacuazione viene emanato l'ordine per l'emissione del segnale acustico convenuto.

La responsabilità del segnale acustico della sirena nautica, compete al nucleo operativo di ogni plesso e viene eseguito dall'ausiliario che si trova all'entrata della scuola.

In ciascun plesso sono costituite squadre di pronto intervento e squadre antincendio: due unità (docenti e/o collaboratori scolastici) svolgono funzioni di pronto intervento, due unità (docenti e/o collaboratori scolastici) svolgono funzioni di antincendio.

Quadro elettrico

Scuola Media: Direttore Amministrativo Gnazzo Nelida

Scuola Elementare "Ciari": Collaboratrici scolastiche

Scuola Elementare "Minghetti ": Collaboratrici scolastiche

Scuola materna "Milani": vedi scuola media

Scuola Elementare "C.Gnudi" Collaboratrici scolastiche

## COMPORAMENTO PERSONALE SCOLASTICO

### Apertura delle porte

All'emissione del segnale di evacuazione gli ausiliari se si trovano in prossimità delle porte di uscita, le aprono tempestivamente. Aperte le porte antipanico gli incaricati dirigono l'evacuazione verso il punto di raccolta individuati plesso per plesso.

### Blocco del traffico

Il blocco del traffico di viale 2 giugno verrà effettuato dalla polizia municipale, o dai carabinieri della stazione di Ozzano dell'Emilia, o dal nucleo operativo della scuola, solo nel caso in cui risultasse pericoloso rimanere all'interno del cortile della scuola.

### Disattivazione, alimentazioni elettriche e generatori di calore

Emesso il segnale di evacuazione, l'incaricato del plesso, interrompe la corrente elettrica agendo sull'interruttore elettrico dei singoli piani. I tecnici designati dal comune disattivano i generatori termici e l'alimentazione del gas metano.

### Precedenze stabilite per l'uscita

Una volta emesso il segnale di evacuazione gli ausiliari ai singoli piani e nei vari plessi favoriranno l'esodo ordinato degli studenti.

Gli ausiliari e il personale ATA escono solo dopo l'avvenuta evacuazione degli studenti e dopo aver controllato che non ci siano persone nei bagni o in altri locali di servizio.

Il Dirigente Scolastico, i coordinatori del plesso, non impegnati nell'attività didattica, escono per ultimi.

Solo nel caso di esercitazioni di evacuazione il Dirigente Scolastico osserva le operazioni dall'esterno dell'istituto ed al termine emana l'ordine di rientro.

### Apri - fila e chiudi - fila

In ciascuna classe il banco più vicino alla porta è contrassegnato da un **bollino blu**, mentre il banco più distante dalla porta è contrassegnato da un **bollino rosso**. L'alunno che occupa il banco munito del bollino blu è chiamato "**apri - fila**", mentre l'alunno collocato in corrispondenza del banco contrassegnato dal bollino rosso è chiamato "**chiudi - fila**". A pagina 6, del presente vademecum, sono riportati i compiti degli alunni "apri - fila" e "chiudi - fila". ( )

Gli insegnanti di ciascuna classe controllano che siano sempre occupati i banchi contrassegnati dal bollino blu e dal bollino rosso. (indicazioni valide solo per le classi della Scuola Media)

### ALCUNI SEGNALI CHE SI TROVANO



## SEGNALAZIONE EVENTO

L'efficacia di una chiamata di soccorso dipende soprattutto dalle informazioni che questa contiene e che possono permettere ai soccorritori di intervenire nel modo più idoneo.

Esempio:

1. descrizione del tipo di incidente (incendio, esplosione, terremoto, ecc.);
2. entità dell'incidente (ha coinvolto un'aula, la biblioteca, ecc.);
3. luogo dell'incidente: via, numero civico, città e, se possibile, il percorso per raggiungerlo.
4. presenza di feriti.

Lo schema che segue può tornare utile per fornire tali informazioni:

Io sono .....  
(nome - qualifica)

sto telefonando dal Plesso scolastico.....(indicare il nome del Plesso) situato in via..... dell'Istituto Comprensivo di Ozzano dell'Emilia. Il numero dal quale telefono è:.....

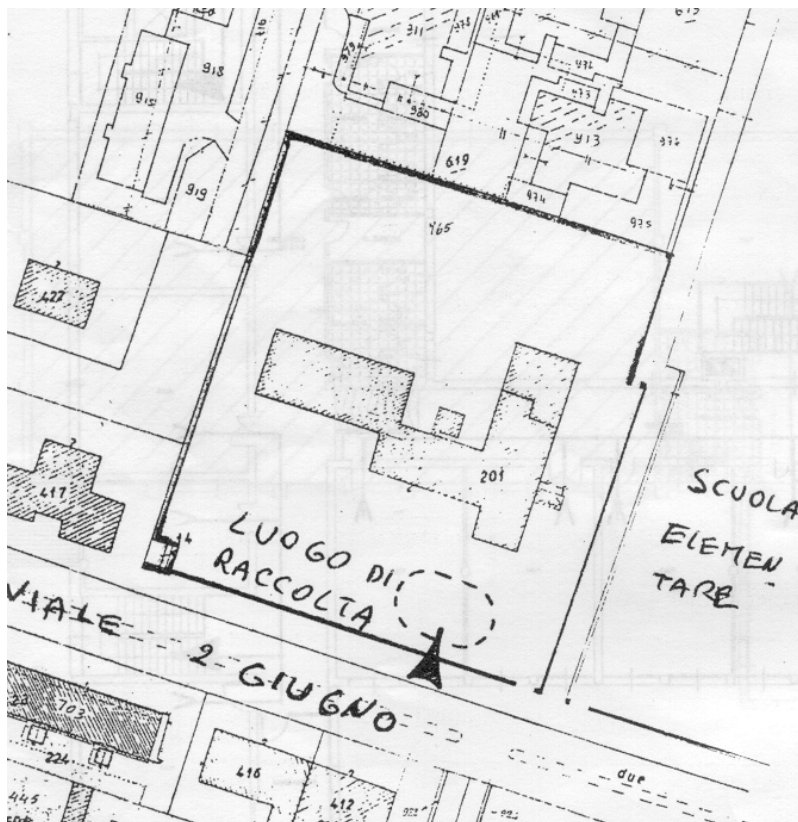
Nella scuola si è verificato:

.....  
(descrizione sintetica della situazione)

sono coinvolte:  
.....  
(indicare eventuali persone coinvolte)

## LUOGO DI RACCOLTA

Il luogo di raccolta è la posizione del giardino scolastico/cortile dove si raccolgono gli studenti, unitamente al personale docente e non docente quando si attiva il piano di evacuazione scolastico.



## NELL'EDIFICIO SCOLASTICO

### COMPORAMENTO PERSONALE DOCENTE

#### Il Dirigente Scolastico e i Coordinatori di plesso

sono i responsabili della scuola in caso di emergenza. A loro spetta la decisione di far scattare l'allarme, anche su segnalazione delle altre componenti scolastiche. Annualmente verrà presentato il piano di evacuazione al personale docente, al personale ATA e al Consiglio d'Istituto per eventuali adattamenti.

#### I docenti dal momento dell'emissione del segnale di evacuazione

1. Curano di raccogliere il registro di classe che contiene il modulo "verbale di evacuazione".
2. Organizzano quindi la sollecita, ma ordinata uscita degli studenti
3. Curano, con gli ausiliari, il rispetto delle precedenze stabilite.
4. Accompagnano gli studenti della propria classe fino al luogo di raccolta situato nel cortile della scuola.
5. Compilano in ogni sua parte il modulo "verbale di evacuazione".
6. Fanno l'appello e sorvegliano gli studenti in attesa di ulteriori disposizioni.
7. Quando gli alunni, i docenti e gli ATA si trovano nei locali della mensa seguono le indicazioni previste dalla pianta esposta sia per le vie di uscita che per il punto di raccolta.

#### L'insegnante di sostegno

se presente in classe, si occuperà dell'evacuazione degli alunni portatori di

handicap (o degli alunni che hanno difficoltà motorie) con l'aiuto del personale non docente. In assenza dell'insegnante di sostegno, detta incombenza spetta al docente che effettua la lezione con l'ausilio del personale non docente.

### I docenti di norma:

- a. Programmano lezioni per illustrare il Piano di evacuazione d'istituto e per diffondere la cultura della prevenzione dei rischi e della sicurezza.
- b. Si impegnano per la buona riuscita delle esercitazioni di evacuazione.

## LA CLASSE

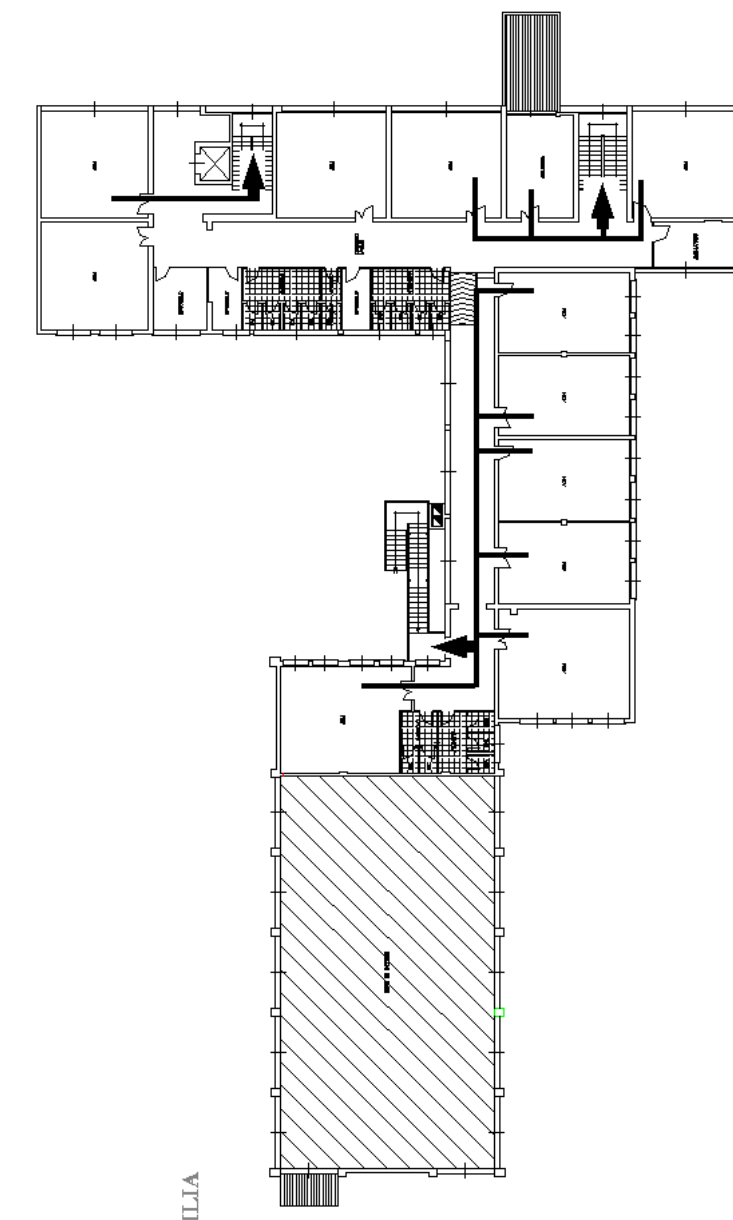
### Gli alunni dal momento del segnale di evacuazione:

1. Devono **mantenere la calma** e di rispettare i consigli forniti;
2. Devono utilizzare le uscite di sicurezza più vicine come indicano le piante della scuola inserite nella presente pubblicazione. La classe deve rimanere unita e compatta.
3. Lasciano libri e zaini e indumenti personali in aula per non perdere tempo prezioso.
4. Gli studenti apri - fila si pongono alla testa dei compagni di classe e hanno il compito di seguire il percorso di evacuazione prestabilito ed indicato, nelle piantine allegate, fino al punto di raggruppamento. (valido solo per la Scuola Media)
5. Gli studenti chiudi - fila chiudono la fila dei compagni di classe e verificano che nessuno sia rimasto in aula. ( Questa indicazione viene data agli alunni della Scuola Media mentre negli altri ordini di scuola è compito del docente organizzare l'ordine di uscita.)
6. Gli studenti di ogni classe si dispongono ordinatamente in fila per uno,
7. Speditamente, ma senza correre si avviano verso il luogo di raccolta.
8. Tutti quanti attendono, nel luogo di raccolta ulteriori ordini o disposizioni dal nucleo operativo.

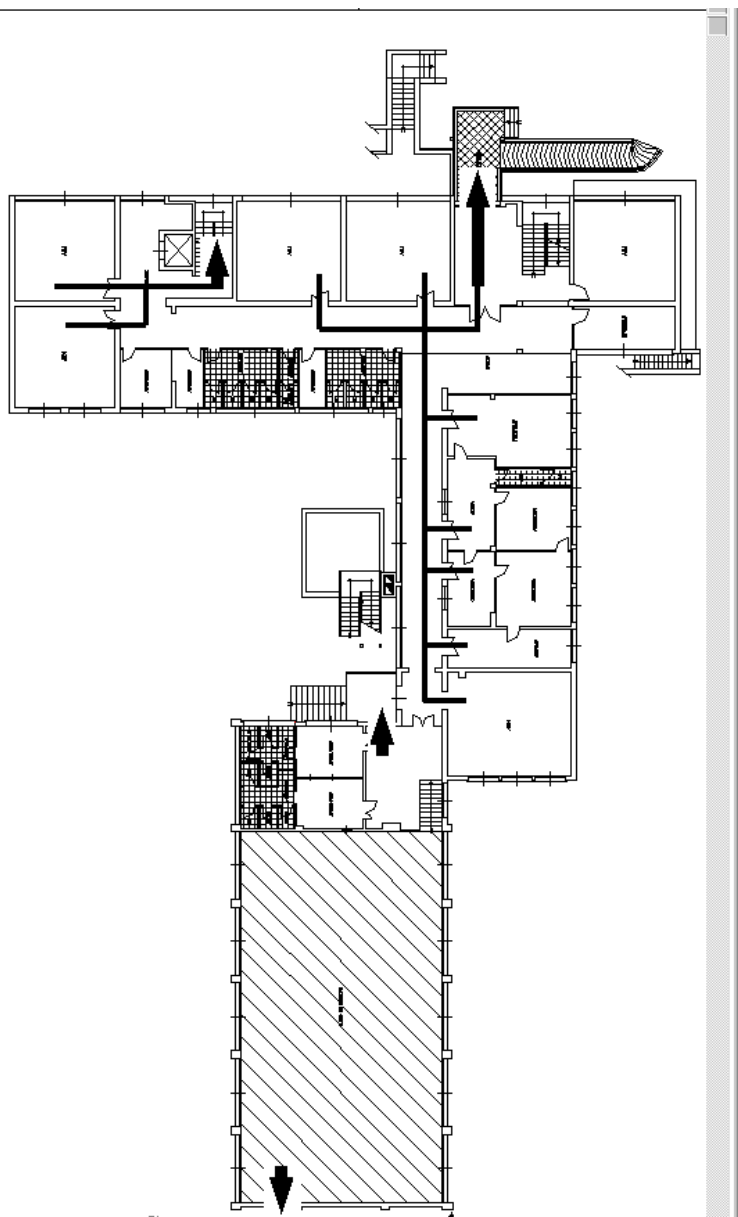
### Gli alunni di norma:

- seguono e partecipano attivamente alle lezioni sulla sicurezza.
- colorano, sulla pianta della scuola, riportata nel presente piano di evacuazione, la propria aula ed il percorso che devono seguire per uscire in modo ordinato dall'edificio scolastico.

## VIE DI FUGA Primo piano



## VIE DI FUGA Piano rialzato



- collaborano con i docenti al fine di assicurare che i banchi contrassegnati dal bollino blu (apri fila) e dal bollino rosso (chiudi fila) siano sempre occupati da alunni coscienti delle responsabilità loro affidate in caso di evacuazione.

## NORME DI COMPORTAMENTO

### In caso di terremoto

Se ti trovi in un **luogo chiuso**:

- Mantieni la calma
- Non precipitarti fuori
- Resta in classe e riparati sotto il banco, sotto l'architrave della porta vicino ai muri portanti
- Allontanati dalle finestre, dalle porte, dagli armadi perché cadendo potrebbero ferirti
- Se sei fuori dell'aula rientra nella tua classe o in quella più vicina
- Dopo il terremoto, all'ordine di evacuazione, abbandona l'edificio senza usare l'ascensore e le scale interne e ricongiungiti con gli altri compagni di classe nella zona di raccolta assegnata.

Se sei **all'aperto**:

- Allontanati dall'edificio, dagli alberi, dai lampioni e dalle linee elettriche perché potrebbero cadere e ferirti
- Cerca un posto dove non hai nulla sopra di te, se non lo trovi cerca riparo sotto qualcosa di sicuro come una panchina
- Non avvicinarti ad animali spaventati.

### In caso d'incendio

- Mantieni la calma
- Se l'incendio si è sviluppato in classe esci subito chiudendo la porta
- Se l'incendio è fuori della tua classe ed il fumo rende impraticabili le scale e i corridoi chiudi bene la porta e cerca di sigillare le fessure con panni possibilmente bagnati
- Apri la finestra e, senza esporti troppo, chiedi soccorso
- Se il fumo non ti fa respirare filtra l'aria attraverso un fazzoletto, meglio se bagnato e sdraiati sul pavimento (il fumo tende a salire verso l'alto)

## VIE DI FUGA

Nelle aule, nei laboratori, nelle palestre, nella mensa, nei corridoi, per le scale e in corri-

